



# COVID-19

## Jarduera protokoloaren laburpena

Ohiko galderak  
Ikastolan zelan jokatu

(2020ko irailaren 17a)



## AURKIBIDEA

### 2. AURKIBIDEA

### 3. HELBURUA EGOERA POSIBLEAK

### 4. HIGIENE NEURRIAK

### 5. “ZER EGIN IKASLE BATEK COVID-19 SINTOMAK DITUENEAN” dokumentua (Osakidetza).

### 6. “ZER EGIN IKASLE BATEK COVID-19arekin KONTAKTUA IZAN DUENEAN” dokumentua (Osakidetza).

### 7. “ZER EGIN LANGILE BATEK COVID 19 SINTOMAK DITUENEAN” dokumentua (Osakidetza).

### 8. OHIKO GALDEREN ERANTZUNAK.

### 9. IKASLEEN JOKABIDEA IKASTOLAN

### 10. FAMILIEN JOKABIDEA IKASTOLAN

### 11. HELBIDE ETA ZENBAKI INTERESGARRIAK

## HELBURUA

Dokumentu honetan 2020-2021 ikasturtearen hasieran (zein ikasturtean zehar) pandemiaren egoeraren eta bilakaeraren arabera, segurtasun eta osasun baldintzak bermatuz, **eman daitezkeen egoera eta aldaketetara egokitzeko antolaketa jarraibide orokorrak jaso ditugu.**

## EGOERA POSIBLEAK

- 1. AURREZ-AURREKOA:** Normaltasuna. Datu epidemiologikoen eta osasun agintarien gomendioek aukera ematen duten aurrez aurreko irakaskuntza-jarduera garatuko da.
- 2. MISTOA:** Momentuko osasun-egoerak behartuta eta prebentzio-neurriak jarraituz, irakaskuntza-jarduera malgutasunez antolatuko da. Batzuk aurrez-aurreko jarduerak izango dute eta bestetarik teletikoa.
- 3. EZ-PRESENTZIALA:** Konfinamendu egoera. Ikasgelaz kanpoko hezkuntza-jarduera ekarriko luke, beraz, ikasmailetara egokitutako jardun teletikoa garatuko litzateke.

## HIGIENE NEURRIAK

**Kutsatzeak prebenitzeko kontingentzia plana garatu du ikastolak.** Plan horretan familiek eta ikasleak bete beharrekoak hauek dira:

( Ikus FAMILIAK ETA IKASLEAK BETE BEHARREKO DOKUMENTUA)

### **Prebentzio neurri osagarriak:**

· **Kontaktuak mugatzea.** Bizikidetza-talde egonkor gehien ezartzen saiatu behar da hiru etapetan. Kontuan hartuko dira hautazko ikasgaiak eta indartze-saioak salbuespenezko egoerak dakartzatelako. Ondorioz, garbitasun neurriak zorrotz kudeatu beharko dira.

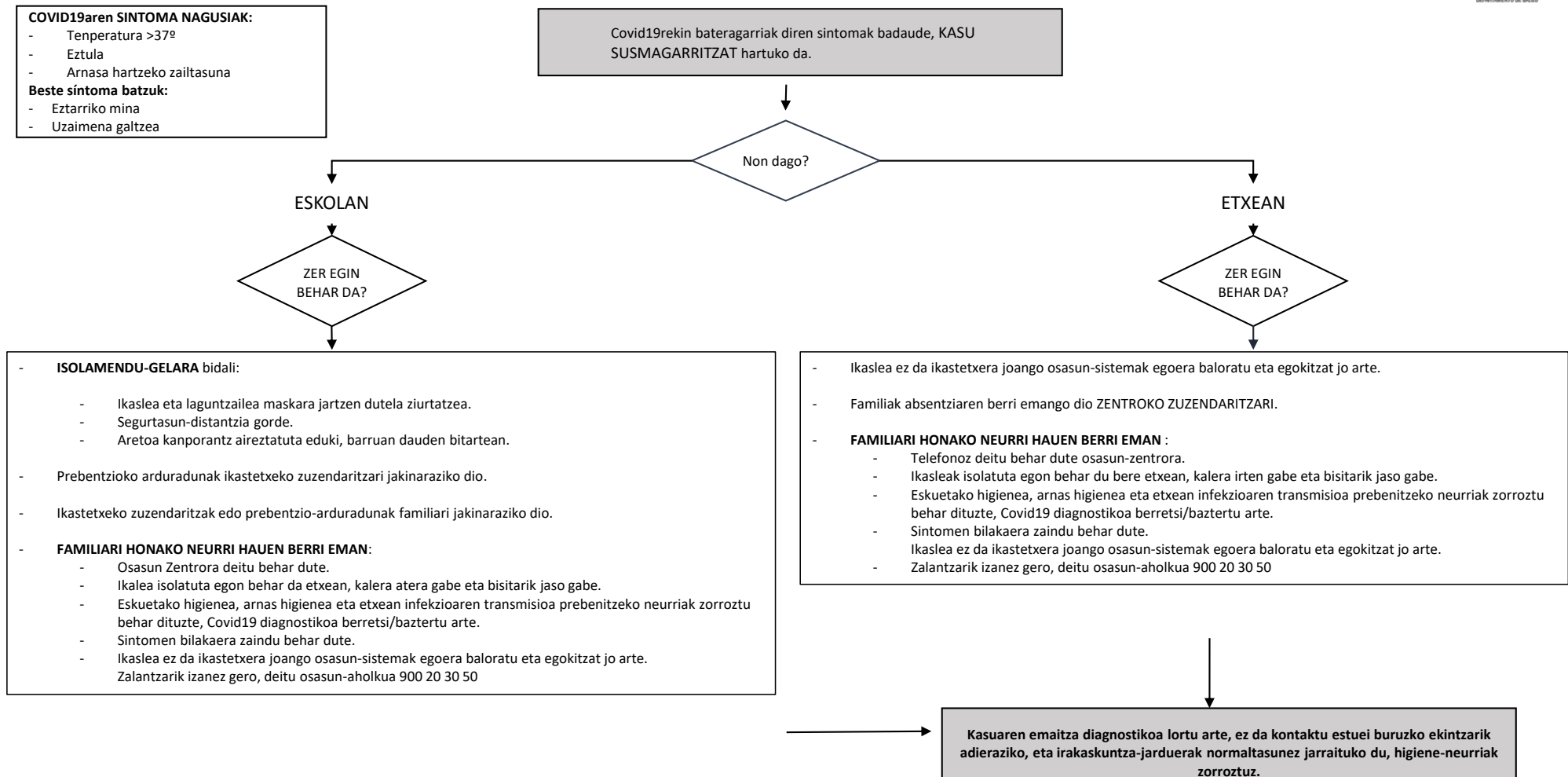
### **Prebentzio pertsonaleko neurriak:**

- Higienari eta portaerari buruzko prebentzio-neurriak gogorarazteko saioak egin.
- Ikasle eta langile guztiei hartuko zaie gorputz-tenperatura, lanaldia hasi aurretik.
- Ez dira ikastetxera joango COVID-19 diagnostikoagatik isolatuta dauden ikasle edo irakasleak edo etxean berrogeialdian daudenak, sintomak dituen pertsonaren batekin edo COVID-19 diagnostikatuta duenen batekin kontaktu estua izan dutelako.
- Zentroko espazio komunetan pertsonen pilaketak saihestuko dira.

### **Maskara erabiltzea:**

- Arau orokor gisa, ikastetxeko langile eta ikasle guztiek nahitaez erabili beharko dute espazio guztietan eta une oro.
- Irakasleek maskara erabili behar dute beti, baita bizikidetza-talde egonkorretan ere.
- Haur Hezkuntzan, 6 urtera arte, maskara ez da nahitaezkoa izango, nahiz eta, adin horretatik behera ere erabiltzea gomendatzen den. Ikastolak jolas orduetan gomendio horri jarraitzea erabaki du talde egonkorren nahasketa ematen delako.
- Lehen eta Bigarren Hezkuntzan ezarritako bizikidetza-talde egonkorretan maskara kendu ahal izango da aire zabalako eskola-jardueretan, segurtasuneko distantziak mantendu eta ikasleen arteko kontakturik gabe egiten badira.
- Lehen eta Bigarren Hezkuntzan jolasaldietan maskara derrigorra da.
- Mugimendua, kantua edo antzekoak eskatzen dituzten irakaskuntza-jardueren kasuan, maskara erabili eta pertsonen arteko distantzia mantendu beharko da.
- Ikastolak maskarak izango ditu irakasleentzat eta ikastetxeko langileentzat. Irakasleek nork bere maskara eraman beharko dute, baina ikastetxeak maskara bat bermatuko die berea galdu edo apurtuko balute.

## ZER EGIN IKASLE BATEK COVID 19 SINTOMAK DITUENEAN?





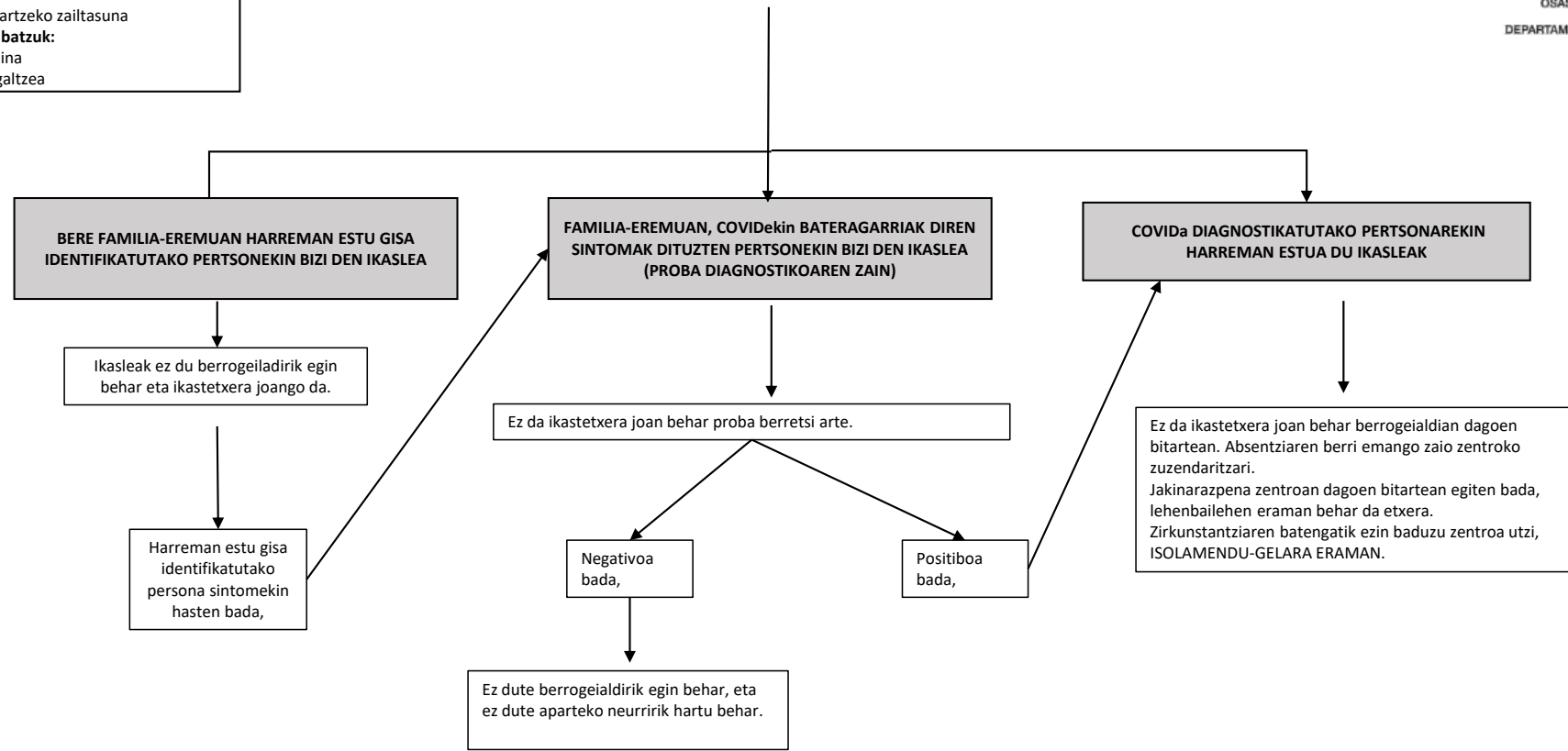
**COVID19aren SINTOMA NAGUSIAK:**

- Temperatura >37º
- Eztula
- Arnasa hartzeko zailtasuna

**Beste síntoma batzuk:**

- Eztarriko mina
- Uzaimena galtzea

## ZER EGIN IKASLEREN BATEK COVID-19arekin KONTAKTUA IZAN DUENEAN?





## ZER EGIN LANGILE BATEK COVID 19 SINTOMAK DITUENEAN?

- COVID19aren SINTOMA NAGUSIAK:**
- Tenperatura >37º
  - Eztula
  - Arnasa hartzeko zailtasuna
- Beste sintoma batzuk:**
- Eztarriko mina
  - Uzaimena galtzea

Covid19rekin bateragarriak diren sintomak badaude, **KASU SUSMAGARRITZAT** hartuko da.

Non dago?

**ESKOLAN**

Zer egin behar da?

- Ziurtatu maskara behar bezala jarrita daramazula eta higiene-neurriak zorroztu.
- Abisatu **IKASTETXEKO ZUZENDARITZARI**.
- Joan zaitetz etxera. Zirkunstantziaren bat dela-eta une horretan zentroa utzi ezin baduzu, **ISOLAMENDU-GELAN** isolatu behar duzu. Aretoa aireztatuta eduki kanpoalderantz, barruan dagoen bitartean.
- Hezkuntza Saileko langilea bada, ikastetxeko zuzendaritza Lan Arriskuen Prebentziorako Zerbitzuko Mediku Arloarekin harremanetan jarriko da.
- Enpresa bateko edo Administrazio Orokorreko langilea bazara, jakinaraz iezaiozu dagokion prebentzio-zerbitzuari, eta zure zentroko zuzendaritza Lan Arriskuen Prebentziorako Zerbitzuko Mediku Arloarekin harremanetan jarriko da.
- **HONAKO NEURRI HAUEK HARTU:**
  - Isolamenduan egon behar du bere etxean, kalera irten gabe eta bisitarik jaso gabe.
  - Eskuetako higiena, arnas higiena eta etxean infekzioaren transmisioa prebenitzeko neurriak zorroztu behar dituzu, Covid19 diagnostikoa berretsi/baztertu arte.
  - Sintomen bilakaera zaindu behar du.
  - Zalantzarik izanez gero, deitu osasun-aholkura: 900 20 30 50

**ETXEAN**

Zer egin behar da?

- Ez joan ikastetxera.
- Ikastetxeko zuzendaritzari abisatu. Ikastetxeko zuzendaritzak Prebentzio Zerbitzuari jakinaraziko dio
- **HONAKO NEURRI HAUEK HARTU:**
  - Isolamenduan egon behar du bere etxean, kalera irten gabe eta bisitarik jaso gabe.
  - Eskuetako higiena, arnas higiena eta etxean infekzioaren transmisioa prebenitzeko neurriak zorroztu behar dituzu, Covid19 diagnostikoa berretsi/baztertu arte.
  - Sintomen bilakaera zaindu behar du.
  - Zalantzarik izanez gero, deitu osasun-aholkura: 900 20 30 50

**Kasuaren emaitza diagnostikoa lortu arte, ez da kontaktu estuei buruzko ekintzarik adieraziko, eta irakaskuntza-jarduerak higiene-neurriak zorrotzen jarraituko du.**

## OHIKO GALDEREN ERANTZUNAK

### EGOERA

### JOKABIDEA

#### Sintomen aurrean zer egin

Lehenbailehen osakidetzara deitu medikuek diagnostikoa egin dezaten. Balorazioa egin ondoren, beraiek erabakiko dute PCR-a egin edo ez. **Seme/alabari PCR-a egin behar badiote, EZ BIDALI ikastolara eta ikastolan jakinarazi IKASTOLARA DEITUZ 946 20 08 22**

#### Positiboa ikasgelan

Gelan positibo bat emanez gero, **ikastola harremanetan jarriko da Osakidetzako arakatzailarekin, eta hark erabakiko du uzeneko kontaktuek PCR probak egin behar dituzten edo ez.** Osakidetzak hala eskatuta, ikastolak bere esku jarriko ditu kontaktu zuzentzat jotzen diren familia eta langile guztien harremanetarako datuak, telefonoz jakinaraz dakien zer protokolo jarraitu behar duen familiak.

#### Nebarrebak

**Negatiboa eman duten anai-arrebek bizimodu normala izaten jarraitu ahal izango dute, baldin eta arduradun medikoek kontrakorik ez badiote.** Hau da, ikastolara joan ahal izango dira, baldin eta neba-arreben artean erabat isolatuta badaude, eta senidearen PCRaren emaitzak ez badu positibo ematen. Positiboa balitz, bai berak bai familia-unitate osoak diagnostikorako protokolo eta prozesu osoa pasa beharko dute.

#### Isolamendua

Ikaslearen isolamenduak erabatekoa izan behar du, osasuna babestuz eta familian edo ingurunean transmisioa saihestuz. **Isolamenduan, irakasleek ikaslearekin harremanetan jarraituko dute, egunerokotasunarekin jarraitze-ko aukera emanez.** Adinaren eta autonomiaren arabera, lantzen ari garen metodologia errealitate berrira egokitzea bilatuko dugu. Denbora beharko dugu guztiz eraginkorra izan dadin, .

#### Itzulerako prozedura

Lehenengo PCRa egin ondoren, **konfinatutako ikasle guztiek bigarren PCR bat egin beharko dute** Osakidetzako arduradunek ezarritako egun kopuruaren ondoren, ikaslea negatiboa dela ziurtatu eta ikastolara itzul daitekeela egiaztatzeko. Ikasle hori ezin izango da ikastolara itzuli aurreko prozesu osoa egin ezean edo arduradun medikoen berriazko baimenik ez badu.





## IKASLEEN JOKABIDEA IKASTOLAN

### EKARRI BEHARREKOA:

- Ikastolara datozen HH3-tik (barne) gorako ikasleek **BI MUSUKO ekarri beharko dituzte ikastolara**. Bat soinean eta beste bat motxilan. HH3tik HH5era bitarteko umeek, gelara sartzean, musukoa kendu ahal izango dute.
- LH1etik gorakoek, berriz, ezin izango dute hau kendu ikastolan dauden bitartean. Arduradunek horren jarraipena egin behar dute.
- Ikasle bakoitzak bere ur-botilatxoa ekarriko du, eta ez du partekatuko inorekin.

### SARRERA-IRTEERAK

- Ikastolara sarrera mailakatu eta sarrera ezberdinetatik egingo da. Sarrera-irteerak, hauen ordutegiak eta ezarritako itxaronguneak errespetatu.
- Esandako ordutegia bete.
- Ikastolara berandu etorri gero, zain egon besteak barrura sartu arte.
- Ordutegiz kanpo datorrena (medikuarengana joan delako, edo beste arrazoi bategatik), idazkaritzatik sartu, osasun protokoloak betez.
- Seinalitika errespetatu, sarrera irteeretako aginduak jarraitu.
- Behin eskola orduak amaituta, ikastola hustu egin beharko da.

### OSASUN ETA HIGIENE ARAUAK

- Ezarritako osasun eta higiene arauak bete.
- Ikasle bakoitzari, dagokion sarreran, tenperatura hartuko zaio eta eskuak garbituko ditu hidroalkoholarekin.
- **Tenperatura hartu eta 37° edo gehiago baduzu, ez etorri ikastolara.**
- **Gaixotasunaren sintomak susmatzen badira** (sukarra, eztula, arnasa hartzeko zailtasuna, ondoez orokorra...), Familiak 900 20 30 50 telefono zenbakira deitu beharko du egoera baloratzeko. Laborategiko emaitzak lortu arte, isolatuta mantenduko da pertsona, kasu baieztatu baten kontrol-neurriari jarraituz.
- Segurtasun-distantzia soziala mantendu (1,5 m) ahal den neurrian.
- Garraio publikoa erabiltzen baduzu maskara erabili.
- Eskuak garbiketa eta higiena zaindu, aldiro eskuak garbituz gelan.
- Eskuak ura eta xaboiarekin maiz garbitu, botatzeko paper-zapiekin lehortu.
- Ez partekatu janaririk, edalontzirik ez bestelako objeturik.
- Ez ikutu aurpegia edo begiak.
- Guztien artean instalazioak garbi mantentzen saiatu.
- Ikasleak mahai berbera erabiliko du ikastolan dagoen bitartean.
- Etxetik ez ekarri jolas propiorik, jostailu edo bestelakorik (lotarako momentuan onartzen da bakarrik, txikientzako, panpin edo bestelako objeturik).



## FAMILIEN JOKABIDEA IKASTOLAN

### GURASOEI ARRETA, IDAZKARITZA

- Ikastolara datorren gurasoak musukoa ekarri behar du soinean, eta ezin izango du kendu ikastolan dagoen bitartean.
- Idazkaritzan hesi fisiko bat ezarriko da, hala nola leihatiladun metakrilatozko manpara eta arreta-arauak.
- Idazkaritzan distantzia mantendu mostradorean.
- Familiak ikaslea gelara laguntzen badu, kide bakarrak lagundu ahal izango du.

### BAKARKAKO BILERAK IRAKASLEEKIN

- Ikastolara datorren gurasoak musukoa ekarri behar du soinean, eta ezin izango du kendu ikastolan dagoen bitartean.
- 2 metroko distantzia bermatuko da bileran.
- Gelak aireztatuta eta leihoak zabalik egongo dira.



**Ikastolako COVID-19 protokoloari edo gaiari buruzko galderak bidaltzeko eposta:**

**[covid-19@kuruziagaikastola.eus](mailto:covid-19@kuruziagaikastola.eus)**

**Ikastolako Idazkaritza:**

**94 620 08 22 / [idazkaritza@kuruziagaikastola.eus](mailto:idazkaritza@kuruziagaikastola.eus)**

**Osakidetzako Osasun Aholkua:**

**900 20 30 50**